



АДМИНИСТРАЦИЯ ГОРОДА ПЕРМИ
ДЕПАРТАМЕНТ ЗЕМЕЛЬНЫХ ОТНОШЕНИЙ

РЕШЕНИЕ

о размещении объектов № 1337 от 22.07.2019

г. Пермь, ул. Сибирская, 15

Департамент земельных отношений администрации города Перми в соответствии с пунктом 3 ст. 39.36 Земельного кодекса Российской Федерации, Положением о порядке и условиях размещения объектов на землях или земельных участках, находящихся в государственной или муниципальной собственности, на территории Пермского края без предоставления земельных участков и установления сервитутов, утвержденным постановлением Правительства Пермского края от 22.07.2015 № 478-п

разрешает ООО «Иннор» (ИНН 5902232746, ОГРН 1135902001443, место нахождения: 614000, г. Пермь, ул. Монастырская, д. 61, офис 222)

размещение объекта: линия связи для подключения частной жилой застройки в микрорайоне Запруд

способ размещения объекта: наземный

на землях: государственная собственность на которые не разграничена

на срок: бессрочно

местоположение: г. Пермь, Мотовилихинский район, ул. Крайпрудская, ул. Фокинская, ул. Завьялова, ул. Старых Большевиков, ул. Кувинская, ул. Февральская, ул. Стольников.

Территория, согласно схеме, расположена в зонах с особыми условиями использования территорий: охранные зоны объектов электросетевого хозяйства, охранные зоны газопроводов высокого, среднего и низкого давления, санитарно-защитная полоса 1-го водовода ЧОС ТК «Сети водоводов г. Перми» Мотовилихинский район; м-н Вышка 2, м-н Гарцы, м-н Запруд, м-н Висим, м-н Костарево, м-н Садовый (часть водовода), приаэродромная территория аэродрома аэропорта Большое Савино; в зоне охраняемого природного ландшафта: достопримечательное место «Поселок Мотовилихинского завода» (Л-06ДМ-1).

ООО «Иннор»:

1. Соблюдать правила охраны электрических сетей, установленные Постановлением Правительства Российской Федерации от 24.02.2009 № 160 «О порядке установления охранных зон объектов электросетевого хозяйства и особых условий использования земельных участков, расположенных в границах таких зон».

2. Соблюдать правила охранных зон газопроводов, установленные постановлением Правительства Российской Федерации от 20.11.2000 № 878 «Об утверждении правил охраны газораспределительных сетей».

3. Соблюдать правила охранных зон воздушного пространства, установленные Постановлением Правительства Российской Федерации от 11.03.2010 № 138 «Об утверждении Федеральных правил использования воздушного пространства Российской Федерации».

4. Соблюдать санитарные правила и нормативы, утвержденным постановлением Главного государственного врача РФ от 14.03.2002 № 10 «О введении в действие Санитарных правил и норм «Зоны санитарной охраны источников водоснабжения и водопроводов питьевого назначения СанПиН 2.1.4.1110-02».

5. Соблюдать режимы использования земель и требования к градостроительным регламентам в границах зоны охраняемого природного ландшафта, утвержденные постановлением правительства Пермского края от 12.05.2016 № 284-П «Об утверждении границ зон охраны объекта культурного наследия – достопримечательного места «Поселок Мотовилихинского завода», расположенного по адресу: г. Пермь, Мотовилихинский район, микрорайон Висим, и границ зон охраны объектов культурного наследия, расположенных на прилегающих территориях, а также режимов использования земель и требований к градостроительным регламентам в границах данных зон».

6. В соответствии с пунктом 7(2) Положения о порядке и условиях размещения объектов на землях или земельных участках, находящихся в государственной или муниципальной собственности, на территории Пермского края без предоставления земельных участков и установления сервитутов, утвержденного Постановлением Правительства Пермского края от 22.07.2015 № 478-п, представить в департамент земельных отношений администрации города Перми в течении 1 месяца с момента размещения объектов материалы контрольной геодезической съемки размещенных объектов на бумажном и электронном носителях на безвозмездной основе.

В соответствии со статьей 20¹ Закона Пермского края от 14.09.2011 № 805-ПК «О градостроительной деятельности в Пермском крае» ООО «Иннор»:

1. Не позднее, чем за 10 рабочих дней до начала строительства и реконструкции безвозмездно передать в департамент градостроительства и архитектуры администрации города Перми один экземпляр копий разделов проектной документации, предусмотренных пунктом 1 части 12 статьи 48 Градостроительного кодекса Российской Федерации.

2. В течение 10 рабочих дней после окончания работ по строительству, реконструкции безвозмездно передать в департамент градостроительства и архитектуры администрации города Перми схему, отображающую расположение объекта и сетей инженерно-технического обеспечения, подписанную ООО «Иннор», с приложением текстового и графического описания местоположения границ охранной и санитарно-защитной зоны, перечень координат характерных точек границ такой зоны.

Приложение:

Схема предполагаемых к использованию земель или части земельного участка с координатами поворотных точек границы земельного участка (на 8 л. в 1 экз.).

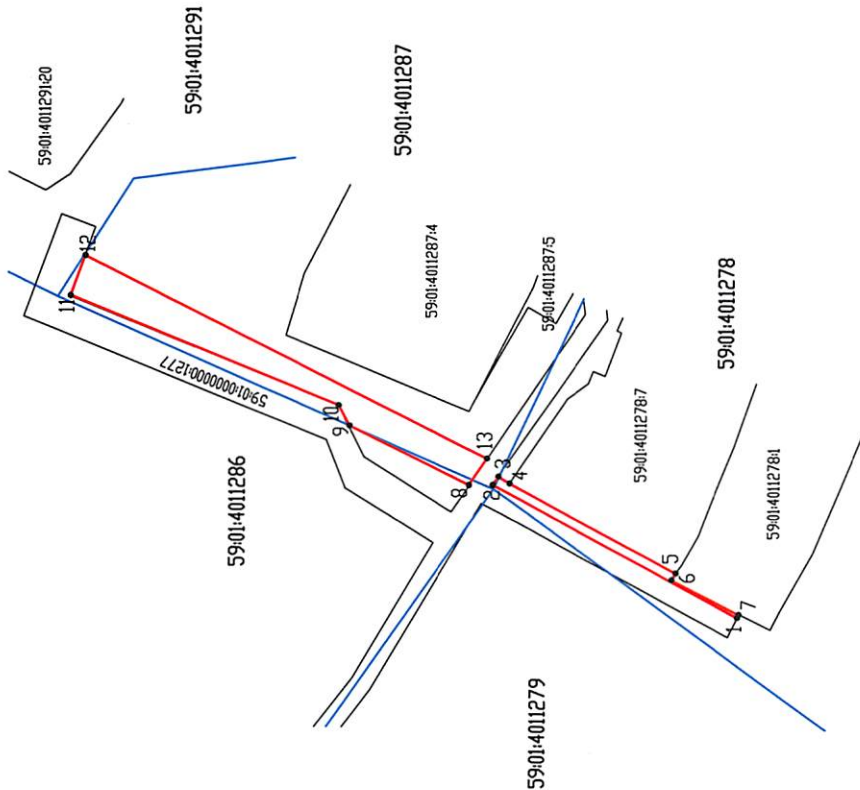
Начальник отдела предоставления
земельных участков по работе
с юридическими лицами



Н.М. Санникова

Схема предполагаемых к использованию земель или части земельного участка

Объект: "Линия связи для подключения частной жилой застройки в мкр.Запруд Мотовилихинского района г.Перми"
Местоположение: г.Пермь, Мотовилихинский район, ул.Крайпрудская, ул.Фокинская, ул.Завьялова, ул.Старых Большевиков, ул.Кувинская, ул.Фебральская, ул.Стольникова
Категория земель: земли населённых пунктов.
Площадь земель: 7905,06 кв.м.



Масштаб 1:1000

Описание границ смежных землепользователей:
от 1 точки до 7 точки - муниципальные земли
от 7 точки до 1 точки - муниципальные земли
от 8 точки до 13 точки - муниципальные земли
от 13 точки до 8 точки - муниципальные земли

Каталог координат. Система координат МСК-59

№	точки границы	X	Y
1		520258.9000	2237600.3000
2		520292.9300	2237618.5800
3		520292.1500	2237619.7000
4		520290.6000	2237618.7800
5		520267.5000	2237606.4300
6		520268.0800	2237605.4800
7		520258.6800	2237600.7500
8		520296.2300	2237618.5800
9		520312.8300	2237626.6800
10		520314.3500	2237629.5000
11		520351.6000	2237644.4000
12		520349.6000	2237649.9500
13		520293.7500	2237622.2500

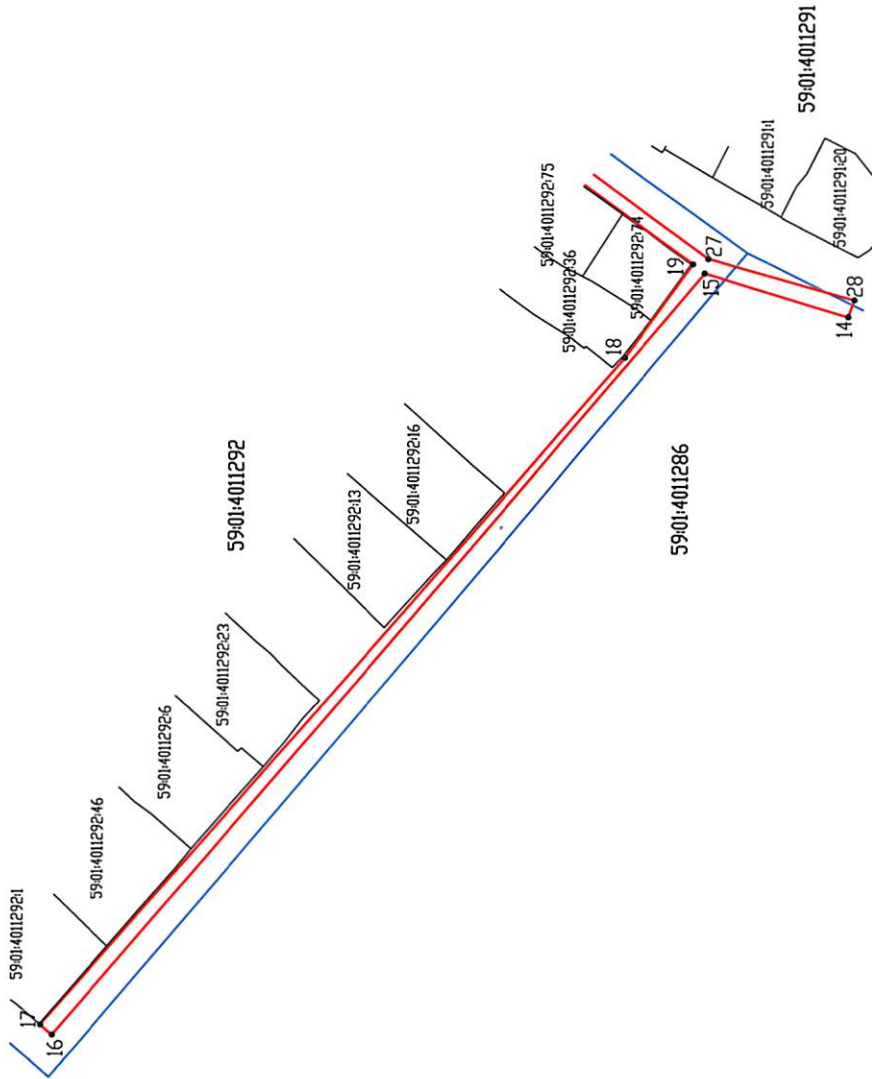
Условные обозначения:

- 59:01:4011278 - номер кадастрового квартала
- граница кадастрового квартала
- граница сущестующего земельного участка
- 59:01:4011278:7 - кадастровый номер земельного участка
- граница земель, предполагаемых к использованию
- характерная точка границы, сведения о которой позволяют однозначно определить её положение на местности

2



Схема предполагаемых к использованию земель или части земельного участка



Описание границ смежных землепользователей:
от 14 точки до 19 точки – муниципальные земли
от 27 точки до 28 точки – муниципальные земли
от 28 точки до 14 точки – муниципальные земли

Каталог координат. Система координат МСК-59

№ точки границы	X	Y
14	520357.8000	2237642.4500
15	520397.7000	2237654.2100
16	520577.0600	2237440.7800
17	520580.3500	2237443.5800
18	520419.8000	2237630.6000
19	520400.9500	2237656.7500
27	520396.7500	2237658.2500
28	520356.1000	2237647.1000

Масштаб 1:2000

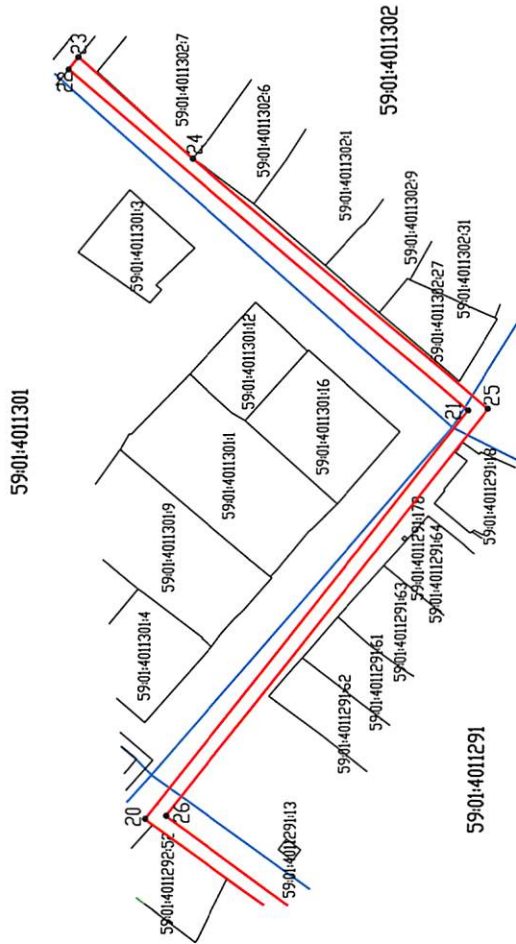
Условные обозначения:

- 59:01:421129:29 – номер кадастрового квартала
- граница кадастрового квартала
- граница существующего земельного участка
- 59:01:421129:19 – кадастровый номер земельного участка
- граница земель, предполагаемых к использованию
- характеристическая точка границы, сведения о которой позволяют однозначно определить её положение на местности



(подпись, расшифровка подписи)

Схема предполагаемых к использованию земель или части земельного участка



Описание границ смежных землепользователей:
от 20 точки до 26 точки - муниципальные земли

Каталог координат. Система координат МСК-59

№ точки границы	X	Y
20	520479.6500	2237712.9000
21	520391.0200	2237827.5500
22	520502.3100	2237920.8500
23	520499.6000	2237924.2600
24	520467.7500	2237896.4500
25	520385.4500	2237828.0600
26	520473.8500	2237713.8000

Масштаб 1:2000

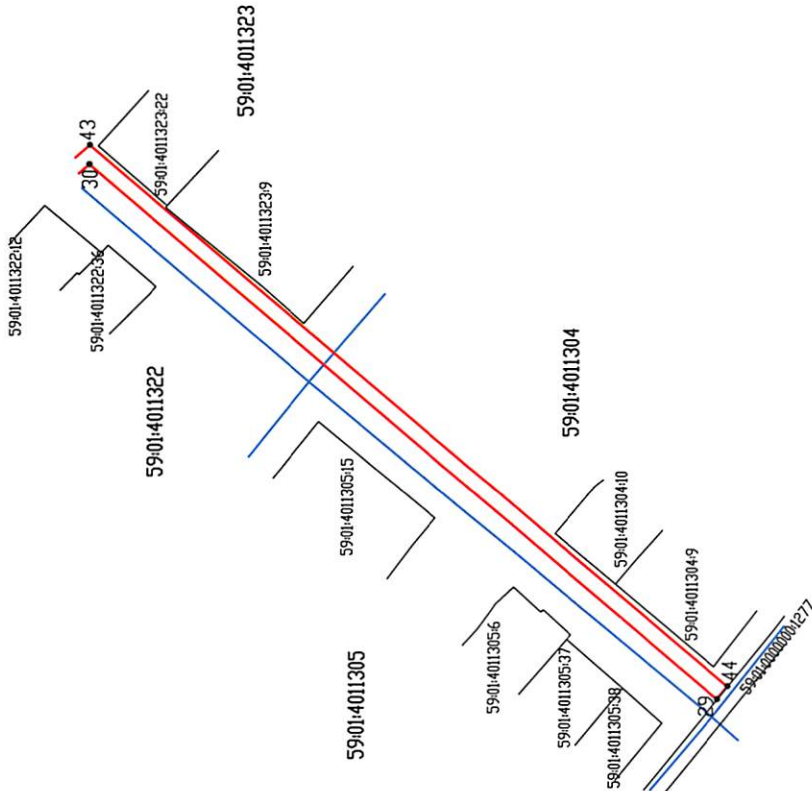
Условные обозначения:

- 59:01:4011291 - номер кадастрового квартала
- граница кадастрового квартала
- граница существующего земельного участка
- 59:01:4011291:61 - кадастровый номер земельного участка
- 2 - граница земель, предполагаемых к использованию
- - характерная точка границы, сведения о которой позволяют однозначно определить её положение на местности



(подпись, расшифровка подписи)

Схема предполагаемых к использованию земель или части земельного участка



Масштаб 1:2000

Условные обозначения:

- 59:01:4011304 — номер кадастрового квартала
- граница кадастрового квартала
- граница существующего земельного участка
- 59:01:4011304.9 — кадастровый номер земельного участка
- граница земель, предполагаемых к использованию
- 2 • — характерная точка границы, сведения о которой позволяют однозначно определить её положение на местности

Описание границ смежных землепользователей:
от 29 точки до 30 точки – муниципальные земли
от 43 точки до 44 точки – муниципальные земли
от 44 точки до 29 точки – муниципальные земли

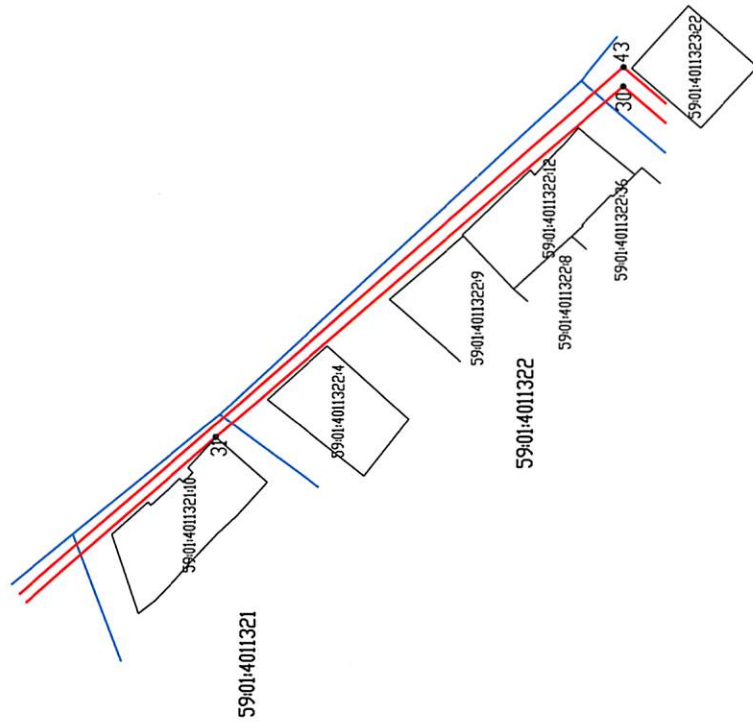
Каталог координат. Система координат МСК-59

№ точки границы	X	Y
29	520505.5000	2237925.1500
30	520680.8000	2238072.4000
43	520680.7200	2238077.7200
44	520502.6000	2237928.8000



(подпись, расшифровка подписи)

Схема предполагаемых к использованию земель или части земельного участка



Масштаб 1:2000

Условные обозначения:

- 59:01:4011304 — номер кадастрового квартала
- граница кадастрового квартала
- граница существующего земельного участка
- 59:01:4011304:9 — кадастровый номер земельного участка
- граница земель, предполагаемых к использованию
- характеристическая точка границы, сведения о которой позволяют однозначно определить её положение на местности

2

Описание границ смежных землепользователей:
от 30 точки до 31 точки – муниципальные земли

Каталог координат. Система координат МСК-59

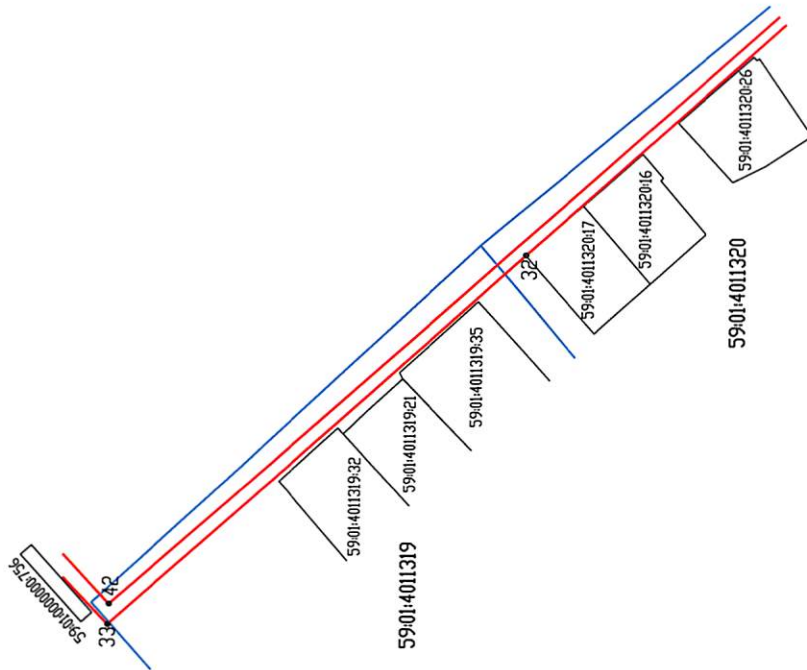
№ точки границы	X	Y
30	520680.8000	2238072.4000
31	520793.2700	2237974.2200
43	520680.7200	2238077.7200



(подпись, расшифровка подписи)

М.П. (для юридических лиц и индивидуальных предпринимателей)

Схема предполагаемых к использованию земель или части земельного участка



Масштаб 1:2000

Условные обозначения:

- 59:01:4011304 - номер кадастрового квартала
- граница кадастрового квартала
- граница существующего земельного участка
- 59:01:4011304-9 - кадастровый номер земельного участка
- граница земель, предполагаемых к использованию
- характерная точка границы, сведения о которой позволяют однозначно определить её положение на местности

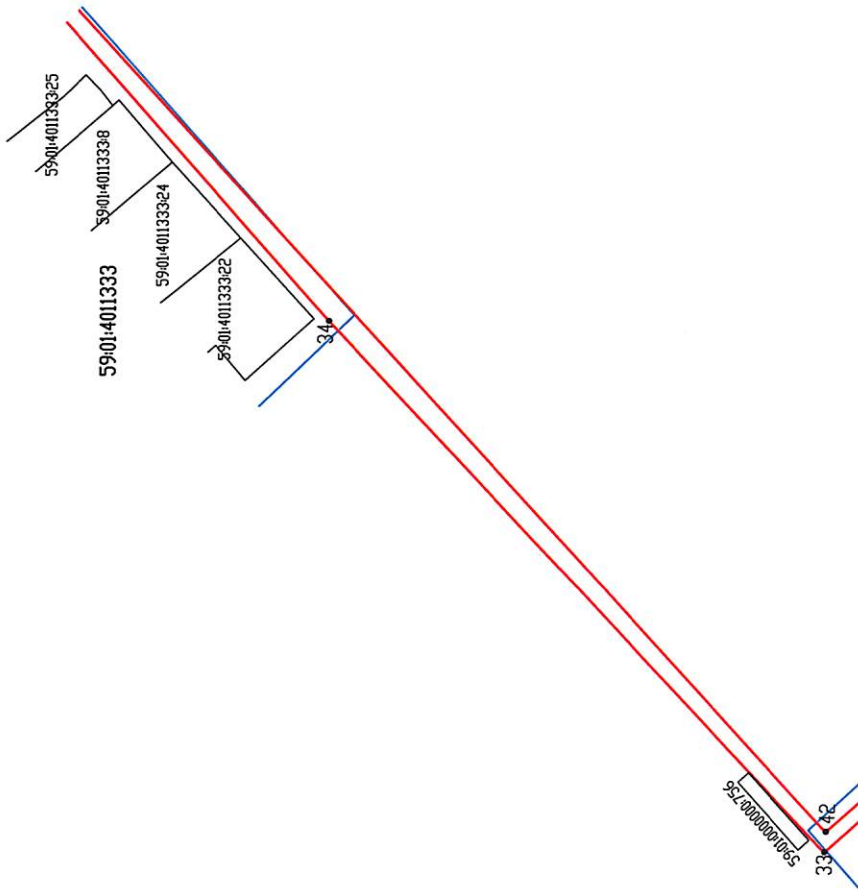
Описание границ смежных землепользователей:
от 32 точки до 33 точки - муниципальные земли

Каталог координат. Система координат МСК-59

№ точки границы	X	Y
32	520926.6500	2237854.9500
33	521042.0000	22377514.500
42	521041.6500	2237757.2000



Схема предполагаемых к использованию земель или части земельного участка



Описание границ смежных землепользователей:
от 33 точки до 34 точки – муниципальные земли

Каталог координат. Система координат МСК-59

№ точки границы	X	Y
33	521042.0000	22377514.500
34	521180.6500	2237897.9500
42	521041.6500	2237757.2000

Масштаб 1:1000

Условные обозначения:

- 59:01:4011304 - номер кадастрового квартала
- граница кадастрового квартала
- граница существующего земельного участка
- 59:01:4011304:9 - кадастровый номер земельного участка
- граница земель, предполагаемых к использованию
- характерная точка границы, сведения о которой позволяют однозначно определить её положение на местности

2

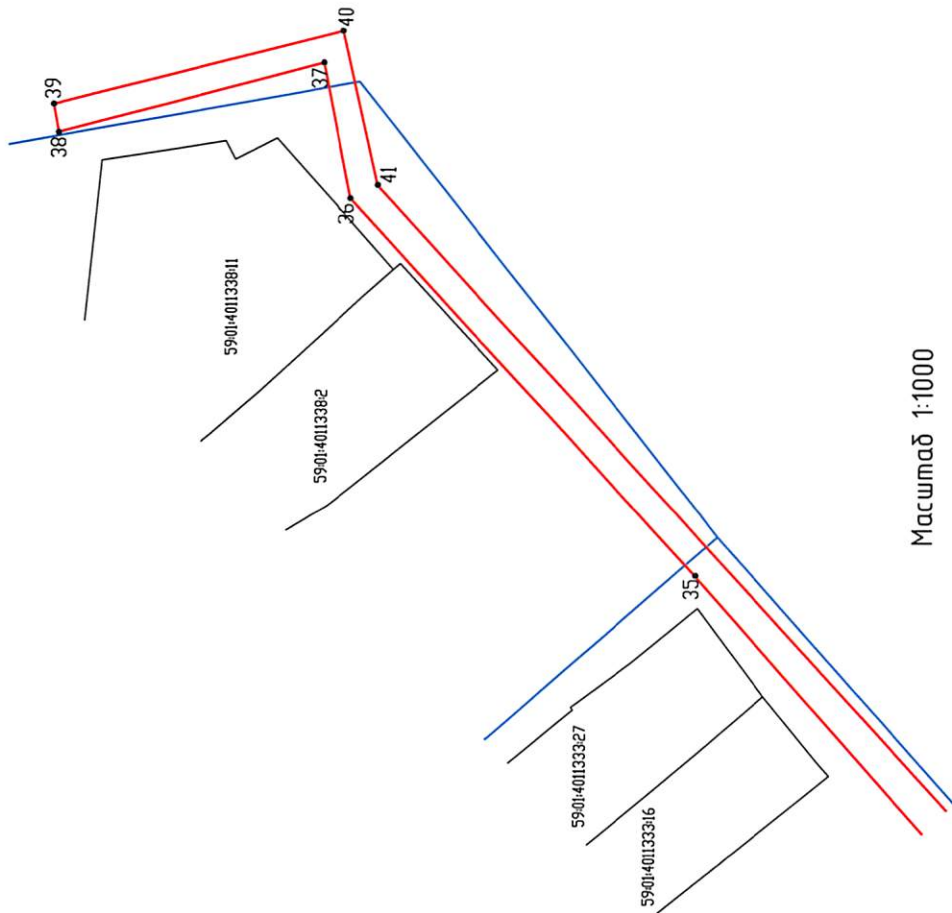
Лист 7



(подпись, расшифровка подписи)

(для юридических лиц
и индивидуальных предпринимателей)

Схема предполагаемых к использованию земель или части земельного участка



Масштаб 1:1000

Условные обозначения:

- 59:01:4011333 - номер кадастрового квартала
- граница кадастрового квартала
- граница существующего земельного участка
- 59:01:4011333:27 - кадастровый номер земельного участка
- граница земель, предполагаемых к использованию
- характерная точка границы, сведения о которой позволяют однозначно определить её положение на местности

2

Описание границ смежных землепользователей:
от 35 точки до 41 точки - муниципальные земли

Каталог координат. Система координат МСК-59

№ точки границы	X	Y
35	521289.5500	2238019.7000
36	521337.7500	2238071.7000
37	521341.5000	2238090.4500
38	521378.2800	2238080.5700
39	521378.9800	2238084.5000
40	521338.8000	2238094.8500
41	521333.9500	2238073.5500



(подпись, расшифровка подписи)